

用户指南

Dell S2718H/S2718HX

认证型号：S2718H/S2718HX



注、注意和警告



注：“注”表示可以帮助您更好使用显示器的重要信息。



注意：“注意”表示如果不按照说明进行操作，可能造成硬件损坏或数据丢失。



警告：“警告”表示可能会造成财产损失、人身伤害或死亡。

本文档中的信息如有变更，恕不另行通知。

© 2017 Dell Inc. 保留所有权利。

未经 Dell Inc. 书面许可，严禁以任何形式复制这些资料。

本文中使用的商标：*Dell* 和 *DELL* 徽标是 Dell Inc. 的商标；*Microsoft* 和 *Windows* 是 Microsoft Corporation 在美国和 / 或其他国家（地区）的商标或注册商标。*Intel* 是 Intel Corporation 在美国和其他国家（地区）的注册商标；ATI 是 Advanced Micro Devices, Inc. 的商标。ENERGY STAR 是美国环境保护署的注册商标。作为 ENERGY STAR 的合作伙伴，Dell Inc. 认定本产品符合 ENERGY STAR 在能效方面的要求。

本文中使用的其他商标和品牌名称是指拥有这些标志和名称的实体或它们的产品。Dell Inc. 对于自身之外的商标和品牌名称没有任何专有利益。

目录


关于您的显示器	5
物品清单	5
产品特性	6
识别部件和控制按钮	8
显示器规格	11
即插即用功能	18
液晶显示器质量和像素政策	19
维护指南	19
安装显示器	20
连接底座	20
连接显示器	22
设置扬声器	23
整理线缆	25
卸下扬声器	25
卸下底座	27
计算机播放默认设置	29
扬声器和计算机音量控制设置	29
操作显示器	33
打开显示器电源	33
使用控制按钮	33


使用屏幕显示 (OSD) 菜单	35
设置显示器	48
使用倾斜度	50
故障排除	51
自检	51
内置诊断	52
常见问题	53
快速故障排除指南	55
产品特有的问题	57
. 附录	58
FCC 声明（仅限美国）和其他管制信息	58
联系 Dell	58
中国大陆 RoHS	59
《废弃电器电子产品回收处理条例》提示性说明	59
中国能源效率标识	60

关于您的显示器

物品清单

此显示器在出厂时包括如下所示的物品。确认所有物品是否齐全，如有任何物品缺失，请参见[联系 Dell](#) 获取更多详细信息。

 **注：**有些物品可能是选购件，您的显示器在出厂时不包括它们。一些功能或介质在特定国家（地区）可能不提供。

 **注：**使用其他底座时，请参见相应的底座安装指南，以了解安装方法。

	<ul style="list-style-type: none">• 显示器
	<ul style="list-style-type: none">• 底座
	<ul style="list-style-type: none">• 电源线（视国家 / 地区不同而异）
	<ul style="list-style-type: none">• 电源适配器
	<ul style="list-style-type: none">• 扬声器配线缆固定器

	<ul style="list-style-type: none"> • HDMI 线
	<ul style="list-style-type: none"> • VGA 线（选购）
	<ul style="list-style-type: none"> • 驱动程序和文档介质 • 快速设置指南 • 安全和管制信息

产品特性

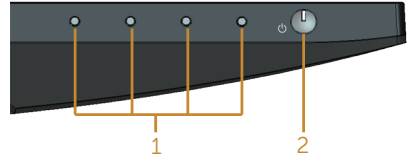
Dell S2718H/S2718HX 平板显示器采用有源矩阵、薄膜晶体管 (TFT)、液晶显示屏 (LCD)、防静电、以及 LED 背光。显示器特性包括：

- S2718H/S2718HX: 68.6 cm (27 英寸) 可视区域显示屏（对角线测量）。1920 x 1080 分辨率，支持低分辨率全屏。
- 无边框显示器。
- 采用了适合显示器使用的“高动态范围”。
- 宽视角，可以坐着或站着观看或者从侧面观看。
- VGA 和 HDMI 连接功能可轻松连接传统系统和新型系统。
- 外部扬声器 (6W) x 1
- 即插即用能力（需系统支持）。
- 屏幕显示 (OSD) 调整，可方便地设置和优化屏幕。
- 软件和文档介质包括信息文件 (INF)、图像色彩匹配文件 (ICM)、以及产品文档。
- 附带 Dell Display Manager 软件（在显示器随附光盘中）。
- 节能功能，符合 Energy Star 要求。
- 防盗锁插槽。
- 减少 BFR/PVC 的使用（其电路板采用的层压材料不含 BFR/PVC）。
- 无砷玻璃和无汞面板。
- 高动态对比度 (8,000,000:1)。
- 在睡眠模式下 0.3 W 待机功率。

- 能量表实时显示此显示器的能耗情况。
- 屏幕无闪烁，ComfortView 功能减少蓝光，眼睛更舒适。

识别部件和控制按钮

前部概览



控制按钮

标签	说明
1	功能按钮（有关的详细信息，请参见 操作显示器 ）
2	开机 / 关机按钮

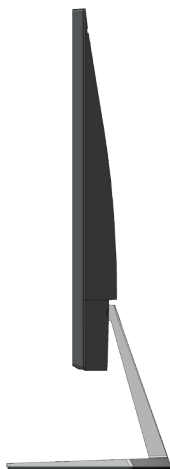
后部概览



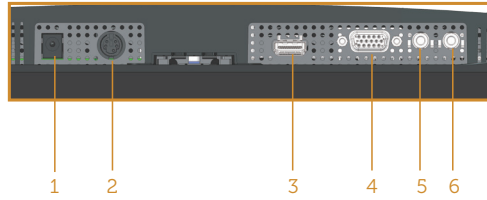
后部概览（含显示器底座）

标签	说明	用途
1	防盗锁插槽	使用安全锁固定显示器（不提供安全锁）。
2	管制标签（包括条形码序列号和服务标签）	列出了管制认可。如果您需要联系 Dell 寻求技术帮助，请参考这个标签。Dell 服务标签记载系统基本信息，供 Dell 保修和客户服务管理之用。
3	管制信息刻制。	列出了管制认可。
4	底座松开按钮	使底座与显示器脱离。
5	线缆管理槽	将线缆穿过槽中进行固定。

侧视图



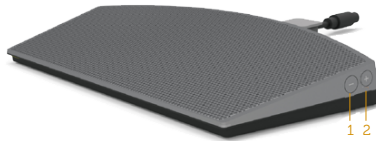
底视图



底部概览（无显示器底座）

标签	说明	用途
1	电源适配器端口	使用 19.5V DC 适配器连接显示器电源线。
2	扬声器端口	连接扬声器线。
3	HDMI 端口	使用 HDMI 线连接计算机。
4	VGA 端口	使用 VGA 线（选购）连接计算机。
5	音频线路输入端口	将音频线（选购）从源设备连接到显示器。
6	音频线路输出端口	连接到外部有源扬声器或低音炮（选购）。

扬声器侧视图



1	音量 -	减小扬声器音量。
2	音量 +	增加扬声器音量。

显示器规格

型号	S2718H/S2718HX
屏幕类型	有源矩阵 - TFT LCD
面板类型	平面切换
可视图像	
对角线	686.00 mm (27 英寸)
水平有效区域	597.89 mm (23.54 英寸)
垂直有效区域	336.31 mm (13.24 英寸)
面积	2,010.76 cm ² (311,67 平方英寸)
像素点距	0.3114 mm
每英寸像素 (PPI)	82
可视角度	178° (垂直), 典型 178° (水平), 典型
亮度	250 cd/m ² (典型)
对比度	1000 到 1 (典型) 8,000,000 到 1 (动态对比)
面板涂层	防眩光涂层 (雾度 1.0%), 硬涂层 (3H)
背光	LED 灯条系统
响应时间	典型值 6 ms (G 到 G)
颜色深度	1670 万色
色域	CIE 1976 (84%), CIE 1931 (72%), >99% sRGB
FreeSync 支持帧频 (仅限 HDMI 端口)	48-75 Hz
Dell Display Manager 兼容性	是
连接性	1xHDMI (版本 2.0 和版本 1.4) 1xVGA
边框宽度 (显示器边缘到有效区域)	6.7 mm (上) 6.8 mm(左 / 右) 8.4 mm(下)
安全	安全防盗锁插槽 (线缆锁选购)
可调整性	倾斜 (5°/21°)

分辨率规范

型号	S2718H/S2718HX
水平扫描范围	31 kHz 至 140 kHz（自动）
垂直扫描范围	48 Hz 至 75 Hz（自动）
最大预设分辨率	1920 x 1080 @ 60 Hz（VGA 端口）。 1920 x 1080 @ 75 Hz（HDMI 1.4 端口）。 3840 x 2160 @ 60Hz（HDMI 2.0 端口）

支持的视频模式

型号	S2718H/S2718HX
视频显示能力 (HDMI)	480p、480i、576p、720p、1080p、576i、1080i、2160p

预设显示模式

显示模式	水平频率 (kHz)	垂直频率 (Hz)	像素时钟 (MHz)	同步极性 (水平/垂直)
VESA, 720 x 400	31.5	70.1	28.3	-/+
VESA, 640 x 480	31.5	60.0	25.2	-/-
VESA, 640 x 480	37.5	75.0	31.5	-/-
VESA, 800 x 600	37.9	60.3	40.0	+/+
VESA, 800 x 600	46.9	75.0	49.5	+/+
VESA, 1024 x 768	48.4	60.0	65.0	-/-
VESA, 1024 x 768	60.0	75.0	78.8	+/+
VESA, 1152 x 864	67.5	75.0	108.0	+/+
VESA, 1280 x 1024	64.0	60.0	108.0	+/+
VESA, 1280 x 1024	80.0	75.0	135.0	+/+
VESA, 1600 x 900	60.0	60.0	108.0	+/+
VESA, 1920 x 1080	67.5	60.0	148.5	+/+
VESA, 2560 x 1440	88.8	60.0	241.5	+/+
VESA, 3840 x 2160	65.7	30.0	262.75	+/+
VESA, 3840 x 2160	133.3	60.0	533.25	+/+

FreeSync 图形卡支持列表

请访问 AMD 网站以获取 FreeSync 图形支持列表。

<http://www.amd.com/en-us/innovations/software-technologies/technologies-gaming/freesync>

电气规范

型号	S2718H/S2718HX	
视频输入信号	• HDMI 1.4/HDMI 2.0, 600mV (每个差分线路), 100 欧姆输入阻抗 (每个差分对), 模拟 RGB, 0.7 V+/-5%, 正极, 输入阻抗 75 欧姆	
AC/DC 适配器	输入电压 / 频率 / 电流	Delta 适配器 DA65NM111-00 100 VAC 至 240 VAC/50 Hz 至 60 Hz \pm 3 Hz/1.6 A (最大值)。
	输出电压 / 电流	输出: 19.5 VDC/3.34 A
电涌电流	Vin=115/230 V 时最大电涌电流小于 150A	

扬声器规格

型号	S2718H/S2718HX	
扬声器	6 W	
频率响应	180 Hz - 20 kHz	
操作温度	-20 °C ~ 70 °C	

物理特性

型号	S2718H/S2718HX	
信号线类型	<ul style="list-style-type: none"> • 数字：可分离、HDMI、19 针 • 模拟：可分离、D-Sub、15 针。 	
尺寸（含底座）		
高度	453.6 mm (17.86 英寸)	
宽度	612.7 mm (24.12 英寸)	
厚度	162.2 mm (6.39 英寸)	
尺寸（不含底座）		
高度	356.5 mm (14.04 英寸)	
宽度	612.7 mm (24.12 英寸)	
厚度	44.2 mm (1.74 英寸)	
底座尺寸		
高度	173.7 mm (6.84 英寸)	
宽度	264.0 mm (10.39 英寸)	
厚度	162.2 mm (6.39 英寸)	
重量	S2718H	S2718HX
重量（含包装）	8.55 kg (18.84 英寸)	8.64 kg (19.04 英寸)
重量（含底座组件和线缆）	4.98 kg (10.98 英寸)	5.08 kg (11.19 英寸)
重量（不含底座组件和线缆）	3.79 kg (8.35 磅)	3.79 kg (8.35 磅)
底座组件重量	0.77 kg (1.70 磅)	0.77 kg (1.70 磅)
扬声器组件重量	0.38 kg (0.83 磅)	0.38 kg (0.83 磅)
前部边框光泽（最小值）	黑色边框 - 85 光泽度	黑色边框 - 85 光泽度

环境特性

型号	S2718H/S2718HX
温度	
工作时	0°C到 40°C
不工作时	<ul style="list-style-type: none"> • 存储时: -20°C到 60°C • 运输时: -20°C到 60°C
湿度	
工作时	10%到 80% (无冷凝)
不工作时	<ul style="list-style-type: none"> • 存储时 10%到 90% (无冷凝) • 运输时 10%到 90% (无冷凝)
海拔	
工作时 (最大值)	5,000 m (16,400 英尺)
不工作时 (最大值)	12,192 m (40,000 英尺)
散热	<ul style="list-style-type: none"> • 170.65 BTU/ 小时 (最大) • 81.9 BTU/ 小时 (典型)

电源管理模式

如果您的计算机中安装了符合 VESA DPM 标准的显卡或软件，则在不使用时，显示器会自动进入低能耗模式。这就是节能模式*。如果计算机检测到来自键盘、鼠标或其他输入设备的输入，显示器会自动恢复工作。下表显示了这项自动节能功能的功耗和信号。

* 只有从显示器上拔下电源线时，才能在关机模式下达到零功耗。

VESA 模式	水平同步	垂直同步	视频	电源指示灯	功耗
正常运行	有效	有效	有效	白色	50 W (最大) 24 W (典型值)
停用模式	停用	停用	空白	白色 (闪亮)	小于 0.3 W
关闭	-	-	-	关	小于 0.3 W

Energy Star	功耗
P _{ON}	20.5 W
E _{TEC}	64 Kwh

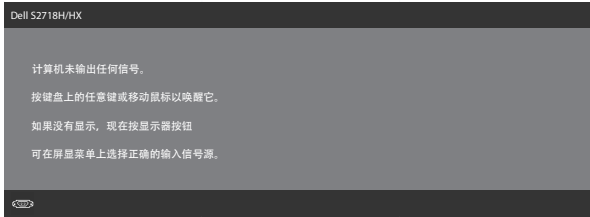
注：

P_{ON}：开机模式功耗的定义基于 Energy Star 7.0 版。

E_{TEC}：Energy Star 7.0 版本中定义的总能耗 (KWh)。

本文档中的信息仅供参考，反映的是实验室性能。您的产品性能可能有所不同，具体视您订购的软件、组件以及外围设备而定，我们没有义务更新此类信息。因此，客户不应依照此信息制定电气容差或其他参数的相关决策。未明示或暗含对于准确性或完整性的保证。

OSD 只是在正常操作模式下起作用。在停用模式下按任何按钮时，显示下面一条消息：



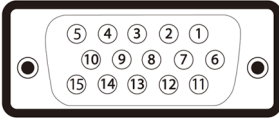
激活计算机和显示器，以进入 OSD。



 **注：** 此显示器符合 **ENERGY STAR** 的要求。

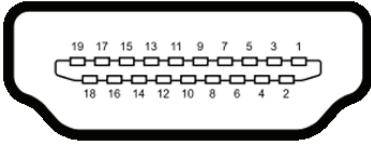
针脚分配

VGA 接口



针脚编号	所连接信号线的 15 针脚侧
1	视频 - 红色
2	视频 - 绿色
3	视频 - 蓝色
4	GND
5	自检
6	GND-R
7	GND-G
8	GND-B
9	计算机 5V/3.3V
10	GND 同步
11	GND
12	DDC 数据
13	水平同步
14	垂直同步
15	DDC 时钟

HDMI 接口



引脚编号	所连接信号线的 19 引脚侧
1	TMDS 数据 2+
2	TMDS 数据 2 屏蔽
3	TMDS 数据 2-
4	TMDS 数据 1+
5	TMDS 数据 1 屏蔽
6	TMDS 数据 1-
7	TMDS 数据 0+
8	TMDS 数据 0 屏蔽
9	TMDS 数据 0-
10	TMDS 时钟 +
11	TMDS 时钟屏蔽
12	TMDS 时钟 -
13	CEC
14	保留（在设备上不连接）
15	DDC 时钟 (SCL)
16	DDC 数据 (SDA)
17	DDC/CEC 地
18	+5V 电源
19	热插拔检测

即插即用功能

您可以在支持即插即用的系统中安装此显示器。此显示器会自动使用显示数据通道 (DDC) 协议为计算机系统提供其扩展显示标识数据 (EDID)，以便系统可以自行配置，并优化显示器设置。大多数显示器安装是自动进行的，需要时，您可以选择不同的设置。有关更改显示器设置的详细信息，请参见[操作显示器](#)。


液晶显示器质量和像素政策

在液晶显示器的制造过程中，在有些情况下一个或多个像素可能处于固定不变的状态，这种情况很难看到并且不影响显示质量和可用性。有关 Dell 显示器质量和像素政策的详细信息，请访问 Dell 支持网站：www.dell.com/support/monitors。

维护指南

清洁显示器

 **警告：**在清洁显示器之前，先从电源插座上拔下显示器电源线。


 **注意：**在清洁显示器之前，请阅读[安全说明](#)并遵照执行。


为达到最佳实践效果，请在打开包装、清洁、或操作显示器时遵循下面列表中的说明：

- 在清洁屏幕时，请用水略微蘸湿一块干净的软布。如果可能，请使用适用于防静电涂层的专用屏幕清洁棉纸或溶剂。请勿使用苯、稀释剂、氨水、研磨剂或压缩空气。
- 使用略微蘸水的布清洁显示器。避免使用任何清洁剂，否则可能会在显示器上留下痕迹。
- 如果在打开显示器包装时发现白色粉末，请用布擦去。
- 搬运显示器时应小心谨慎，避免黑色显示器出现划伤和磨损的情况。
- 为使显示器保持最佳图像质量，请使用动态变化的屏幕保护程序，并在不使用显示器时关闭其电源。

安装显示器

连接底座

 注：显示器在出厂时，未安装底座。

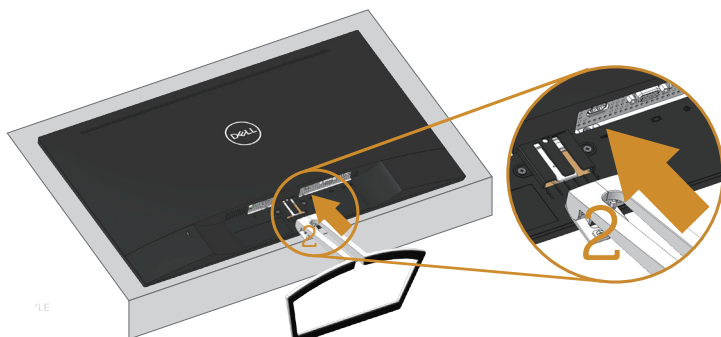
 注：这适用于带底座的显示器。若购买了其他底座，请参见相应的底座安装指南，以了解安装方法。

安装显示器底座：

1. 将显示器放在软布或软垫上。



2. 将底座组件支架对准显示器上的开槽。



3. 插入底座直至卡扣到位。



连接显示器

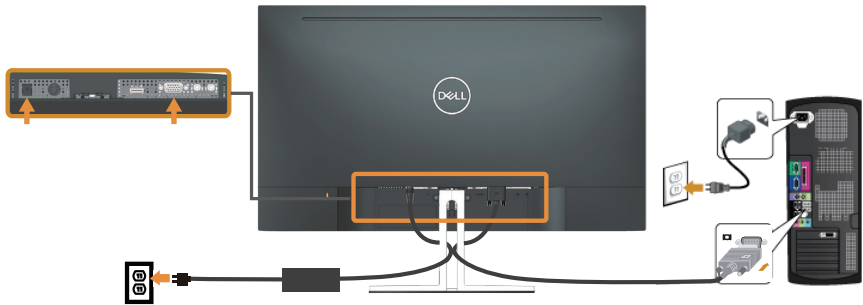
警告： 在开始此部分的任何步骤之前，请阅读[安全说明](#)并遵照执行。

注： 请勿同时将所有线缆连接到计算机。建议先将线缆穿过理线槽，然后再将线缆连接至显示器。

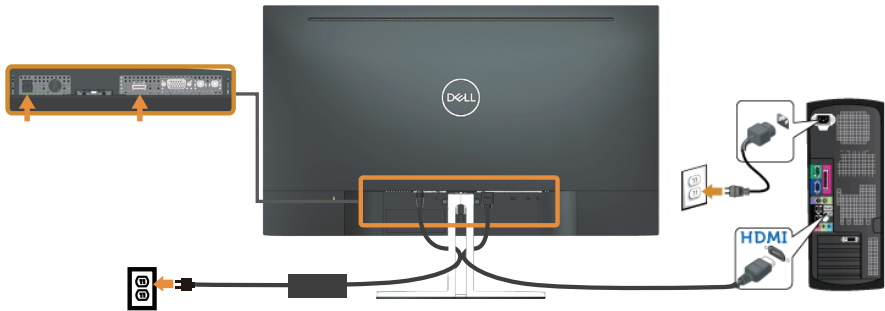
将显示器连接到计算机：

1. 关闭计算机，拔掉电源线。
2. 将 VGA、音频或 HDMI 线从显示器连接到计算机。

连接 VGA 线（选购）



连接 HDMI 线



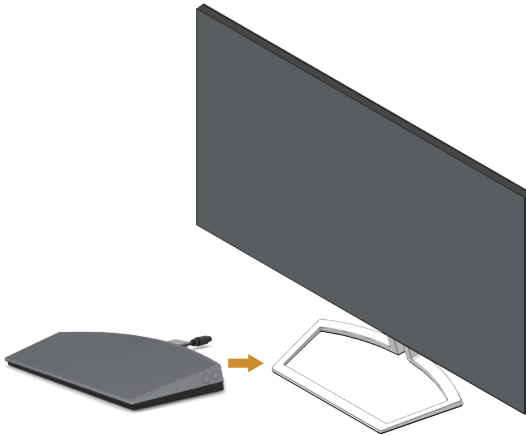
设置扬声器

识别扬声器各部件并设置扬声器

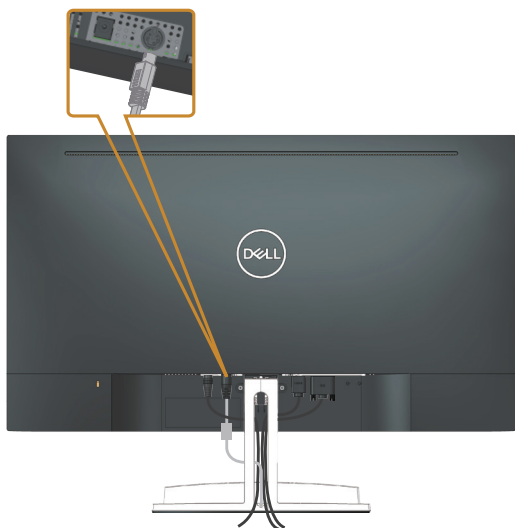
1. 扬声器系统包括连接着系统的线缆，扬声器右边有 2 个按钮：音量 + (升高) 和音量 - (降低)。



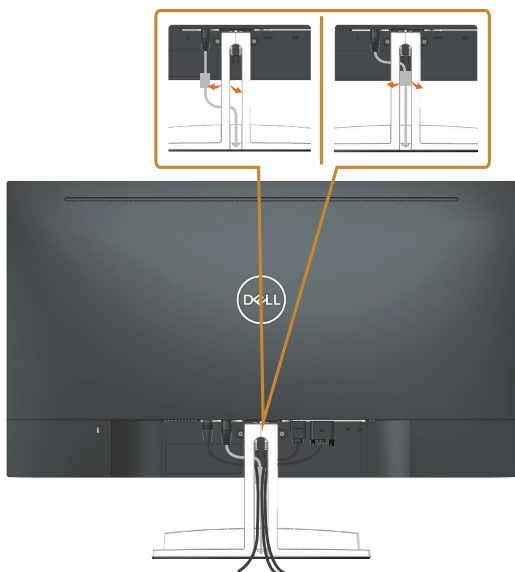
2. 如下所示将扬声器放到 Dell 显示器底座上。



3. 如下所示，将 DIN 线插接到 Dell 显示器后面的 DIN 接口。

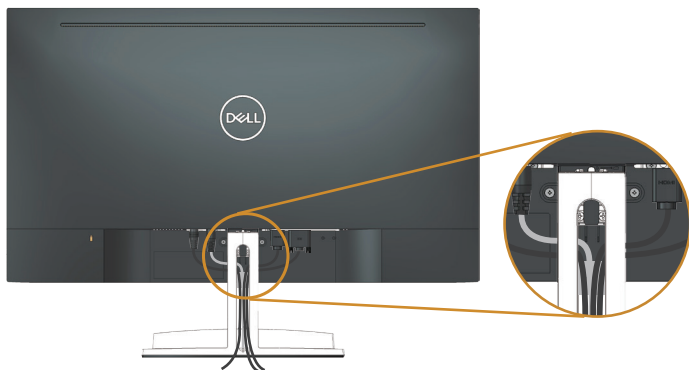


4. 将扬声器线上所连的线缆固定器插入到底座插槽。沿插槽相应调整线缆固定器位置。

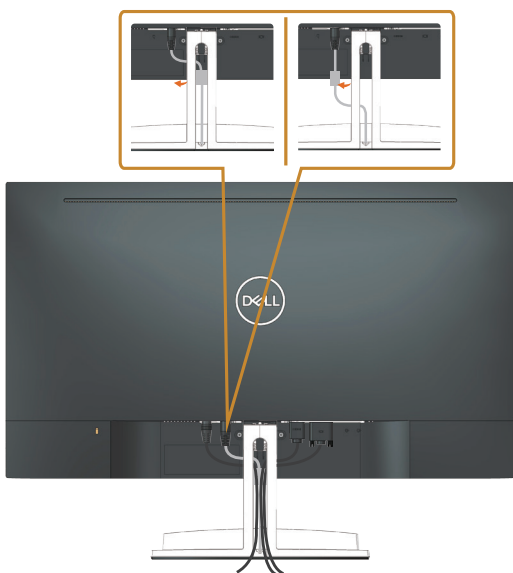


整理线缆

使用线缆管理槽来整理连接到显示器的线缆。





卸下扬声器





卸下底座

 注：为防止在卸下底座时刮擦液晶屏幕，请确保将显示器放在柔软洁净的表面上。

 注：这适用于带底座的显示器。若购买了其他底座，请参见相应的底座安装指南，以了解安装方法。

卸下底座：

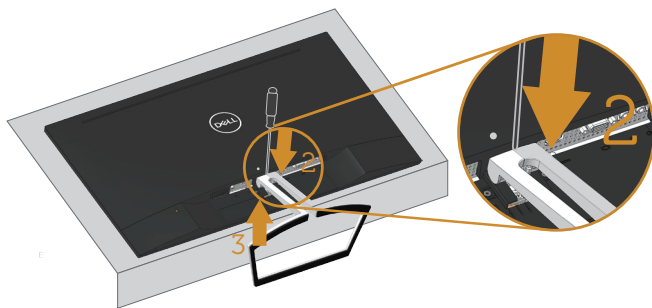
1. 将显示器放在桌子上的软布或软垫上。



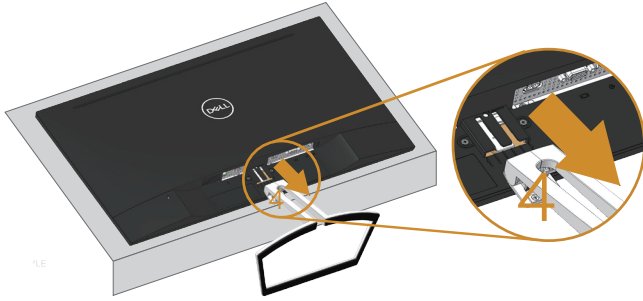
2. 向下倾斜底座以接触到释放按钮。



3. 使用长螺丝刀按释放按钮。



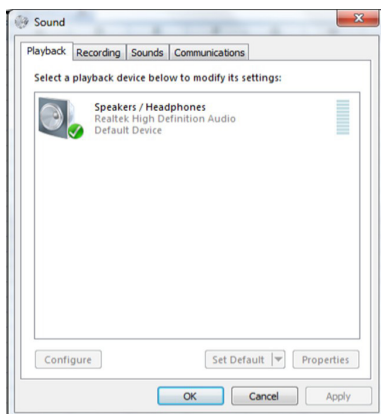
4. 按住释放按钮时，将底座拉出。



计算机播放默认设置

播放设置

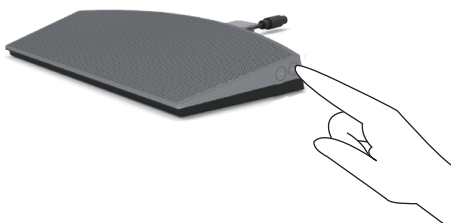
将扬声器设为默认播放设备。



扬声器和计算机音量控制设置

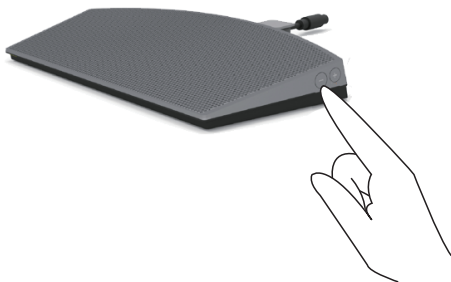
1. 音量 +

按音量 + 按钮提高音量。



2. 音量 -

按音量 - 按钮减小音量。



3 板载音频音量

右击扬声器图标。



检查音量条水平不是 0%。

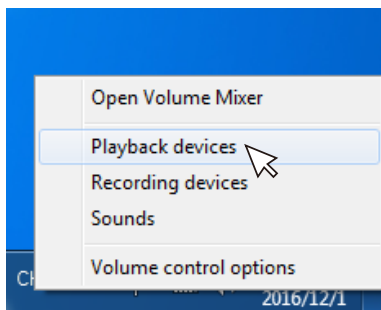


4. 音量平衡设置

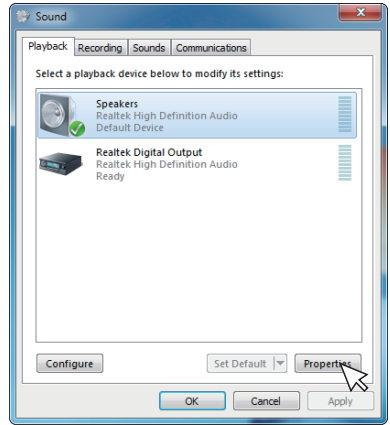
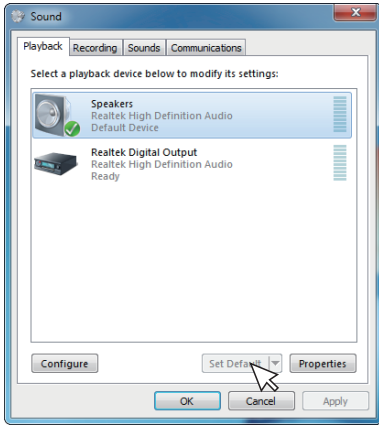
右击扬声器图标。



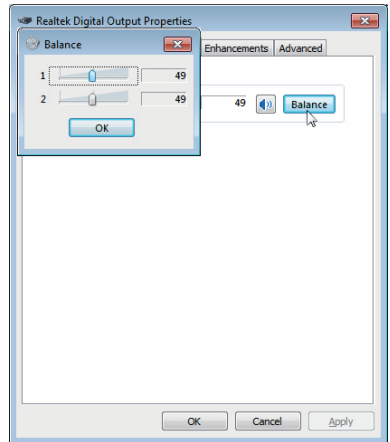
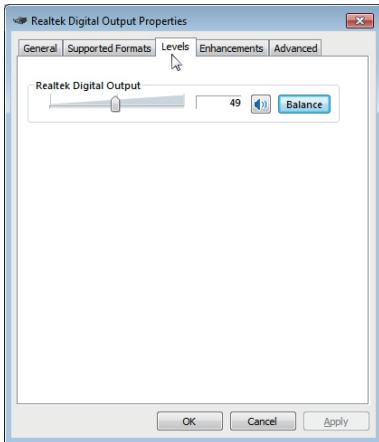
选择 Playback devices (播放设备)。



右击 Default Playback devices (默认播放设备) 并选择 Properties (属性)。



选择 Levels (水平) 并单击 Balance (平衡)。

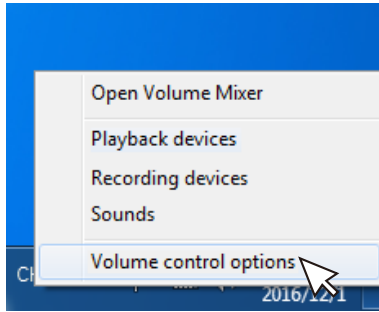


5. 音量控制选项

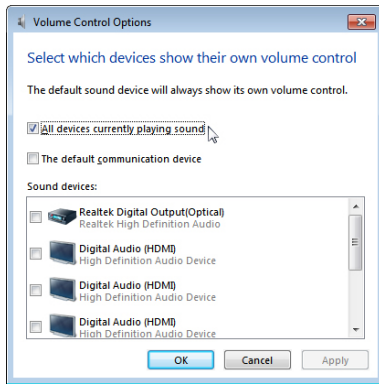
右击扬声器图标。



选择 Volume control options (音量控制选项)。



单击方框 :All devices currently playing sound. (当前播放声音的所有设备)。



操作显示器

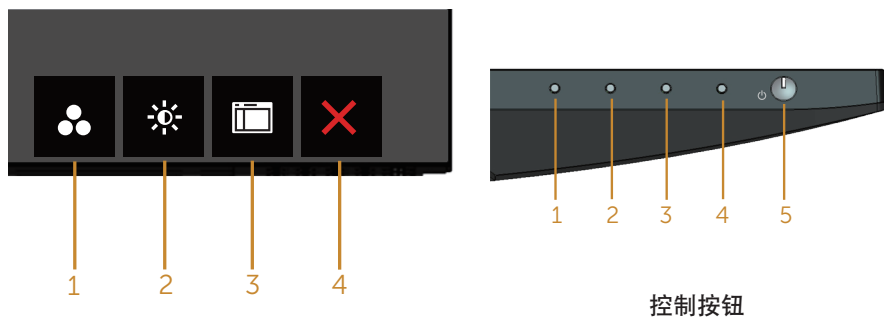
打开显示器电源

按  按钮打开显示器电源。





使用控制按钮




使用显示器下部的控制按钮调整正在显示的图像。



控制按钮

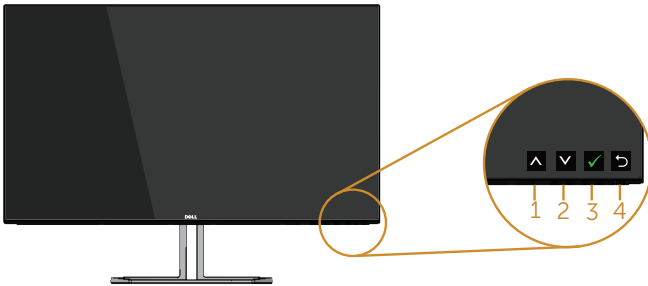
下表介绍控制按钮：





控制按钮	说明
1  快捷键 / 预设模式	使用此按钮从列表中选择预设模式。
2  快捷键 / 亮度 / 对比度	使用亮度 / 对比度键直接访问“亮度”和“对比度”控制菜单。

3	 菜单	使用菜单按钮启动屏幕显示 (OSD) 并选择 OSD 菜单。参见 使用 OSD 菜单 。
4	 退出	使用此按钮返回主菜单或退出 OSD 主菜单。
5	 电源 (带电源指示灯)	使用电源按钮打开和关闭显示器。 白色指示灯稳定亮起表示显示器已开机, 并且正常运行。 白色指示灯闪烁表示省电模式。

OSD 控制按钮


使用显示器下部的按钮调整图像设置。



	控制按钮	说明
1	 向上	使用向上按钮增大数值或在菜单中上移。
2	 向下	使用向下按钮减小数值或在菜单中下移。
3	 确定	使用确定按钮确认您在菜单中的选择。
4	 返回	使用返回按钮返回上一菜单。

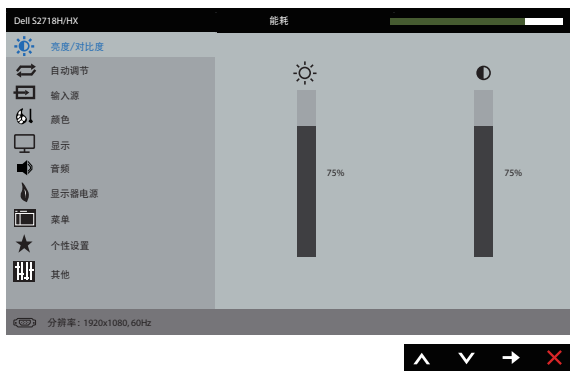
使用屏幕显示 (OSD) 菜单



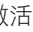




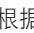

使用 OSD 菜单

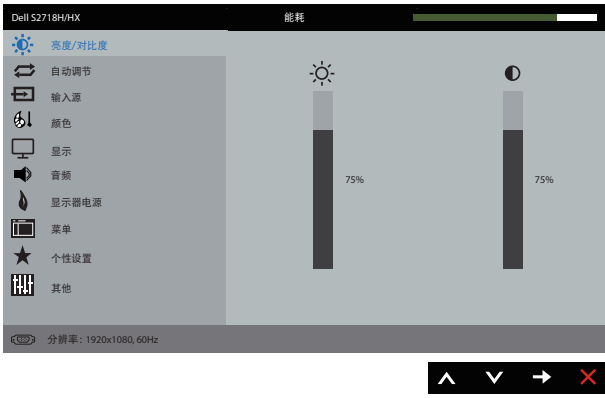
 **注：**当您移至另一菜单、退出 OSD 菜单或等待 OSD 菜单自动关闭时，所作的任何更改都会自动保存下来。

1. 按  按钮显示 OSD 主菜单。

模拟 (VGA) 输入主菜单



2. 按  和  按钮在设置选项之间移动。当您从一个图标移动到另一个图标时，选项名称会高亮显示。请参阅下表查看此显示器全部可用选项的完整列表。
3. 按一下  按钮激活高亮显示的选项。
4. 按  和  按钮选择所需的参数。
5. 按 ，然后根据菜单上的指示，使用  和  按钮进行更改。
6. 选择  按钮返回主菜单。

图标	菜单和子菜单	说明
	亮度 / 对比度	使用此菜单激活亮度 / 对比度调整。 
	亮度	“亮度”选项可调整背光的明亮度。 按▲按钮提高亮度，按▼按钮降低亮度（最小 0 / 最大 100）。 注：动态对比设为开启时，不能手动调整亮度。
	对比度	先调整亮度，如果需要进一步调整，再调整对比度。 按▲按钮提高对比度，按▼按钮降低对比度（最小 0 / 最大 100）。 对比度功能调整显示器屏幕上暗度和亮度之间差异的程度。



自动调节

使用此键激活自动设置和调整菜单。









显示器自行调整到当前输入时，以下对话框会出现在黑屏上：

自动调节正在进行…

“自动调整”允许显示器自行调整到传入的视频信号。使用自动调整之后，您可以通过显示设置中的“像素时钟”（粗调）和“相位”（微调）控制按钮进一步调整显示器。

注：当没有有效的视频输入信号时或者没有连接线时，按此按钮不会进行自动调整。

仅当您使用模拟(VGA)接口时，可以使用此选项。

	<p>输入源</p>	<p>使用输入源菜单选择显示器连接的不同视频信号。</p> 
	<p>VGA</p>	<p>当使用模拟(VGA)接口时，选择VGA输入。按选择VGA输入源。</p>
	<p>HDMI</p>	<p>当使用HDMI接口时，选择HDMI输入。按选择HDMI输入源。</p>
	<p>自动选择</p>	<p>选择“自动选择”可以扫描可用的输入信号。</p>
	<p>重置输入源</p>	<p>选择此选项恢复默认输入源。</p>
	<p>颜色</p>	<p>使用颜色调整颜色设置模式。</p> 



预设模式

若选择预设模式，您可以从列表中选择标准、ComfortView、多媒体、电影、电影 HDR、游戏、游戏 HDR、暖色、冷色或自定颜色。

- 标准：加载显示器的默认颜色设置。这是默认预设模式。
- ComfortView：降低屏幕发射的蓝光强度，让眼睛看起来更舒适。
- 多媒体：加载最适合多媒体应用程序的颜色设置。
- 电影：加载最适合电影的颜色设置。
- 电影 HDR*：加载最适合具有 HDR 支持电影的颜色设置。
- 游戏：加载适合大多数游戏应用程序的颜色设置。
- 游戏 HDR*#：加载最适合具有 HDR 支持游戏的颜色设置。
- 暖色：提高色温。屏幕呈现红色 / 黄色偏暖效果。
- 冷色：降低色温。屏幕呈现蓝色偏冷效果。
- 自定颜色：手动调整颜色设置。

*HDR: 采用了适合显示器使用的“高动态范围”。

游戏 HDR: 不兼容 AMD FreeSync™。

按下  和  按钮调整三种颜色。

(R、G、B) 的值，生成您自己的预设颜色模式。



<p>输入颜色格式</p>	<p>将视频输入模式设为：</p> <ul style="list-style-type: none"> • RGB：当您的显示器通过 HDMI 线连接到计算机或 DVD 播放机时，选择此选项。 • YPbPr：若您的 DVD 播放机只支持 YPbPr 输出，选择此选项。 
<p>饱和度</p>	<p>此功能可以调整视频图像的色饱和度。使用  或  在 0 到 100 的范围内调整饱和度。</p> <p>按  提升视频图像的黑白外观效果。</p> <p>按  提升视频图像的彩色外观效果。</p> <p>注：仅当选择电影或游戏预设模式时，方可使用饱和度调整。</p>
<p>重置颜色</p>	<p>允许您将显示器的颜色设置恢复至出厂设置。</p>



显示

使用显示来调整图像。



宽高比

调整图像比例: 宽高比 16:9、4:3 或 5:4。

水平位置

使用 或 按钮左右调整图像。最小值是0 (-)。最大值是100 (+)。

垂直位置

使用 或 按钮上下调整图像。最小值是0 (-)。最大值是100 (+)。

清晰度

此功能可使图像看起来更锐利或更柔和。使用 或 在 0 到 100 的范围内调整清晰度。

像素时钟

“相位”和“像素时钟”调整允许您根据自己的需要调整显示器。使用 或 按钮调整至最佳图像质量。最小值是0 (-)。最大值是100 (+)。

注: 当输入端口是 VGA 时适用。

相位

如果使用相位调整没有取得满意的效果, 可以先使用“像素时钟”(粗调), 然后再使用“相位”(微调)调整。最小值是0 (-)。最大值是100 (+)。

注: 当输入端口是 VGA 时适用。

动态对比

允许您提高对比度, 以使图像更锐利更富有细节。

按 按钮选择将动态对比设为开或关。

注: 选择游戏或电影预设模式时, 动态对比提供更高对比度。

响应时间

用户可以选择“普通”或“快速”。

重置显示器

选择此选项可以恢复默认显示设置。

	<p>音频</p>	
	<p>音频源</p>	<p>可将音频源模式设为：</p> <ul style="list-style-type: none"> • PC 音频 • HDMI
	<p>MaxxAudio</p>	<p>MaxxAudio 是高级音频增强工具套件。 此项目自定义用于开 / 关 MaxxAudio 的操作。</p>
	<p>重置音频</p>	<p>选择此选项可以恢复默认显示设置。</p>
	<p>显示器电源</p>	
	<p>LED 电源按钮</p>	<p>允许您将电源 LED 指示灯设为“工作期间开启”或“工作期间关闭”，以节省能源。</p>
	<p>重置能量</p>	<p>选择此选项可以恢复默认能量设置。</p>



菜单

选择此选项调整 OSD 的设置，如 OSD 语言、菜单在屏幕上的停留时间等。



语言

语言选项用于设置 OSD 显示的语言，共八种：英语、西班牙语、法语、德语、葡萄牙语（巴西）、俄语、简体中文、日语。

透明度

选择此选项后，按 和 按钮在 0 到 100 的范围内改变菜单透明度。

定时器

OSD 保持时间：设置从最后一次按一个按钮到 OSD 关闭之间所等待的时间长度。

使用 或 调整滑块，范围是从 5 秒到 60 秒（以 1 秒为单位）。

锁

控制用户对调整选项的访问。选择锁时，不允许用户进行任何调整。所有按钮均被锁定。

注：在 OSD 被锁定时，按菜单键会直接进入 OSD 设置菜单，并且已预先选择“OSD 锁定”。按住 键 6 秒可解锁，以允许用户访问所有适用的设置。

重置菜单

将所有 OSD 设置恢复至出厂预设值。



个性设置

用户可以选择快捷键 1、快捷键 2、复位个性化设置、预设模式或亮度 / 对比度，并将其设为快捷键。



快捷键 1

用户可以选择下面一项：预设模式、亮度/对比度、自动调节、输入源、宽高比、音量可设为快捷键1。

快捷键 2

用户可以选择下面一项：预设模式、亮度/对比度、自动调节、输入源、宽高比可设为快捷键2。

复位个性化设置


将快捷键恢复至默认设置。



其他

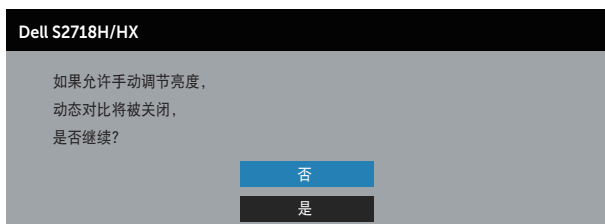


<p>DDC/CI</p>	<p>DDC/CI (display data channel/command interface, 显示数据通道 / 命令接口) 允许通过计算机上的软件调整显示器参数 (亮度、色彩平衡等)。</p> <p>您可以选择禁用以禁用此功能。</p> <p>启用此功能时, 可以提供最佳用户体验和最佳显示器性能。</p> 
<p>LCD 调节</p>	<p>帮助消除轻微的图像残留现象。根据图像残留程度, 程序可能要运行一些时间。要开始进行 LCD 调节, 请选择启用。</p> 
<p>重置其他设置</p>	<p>将其他设置菜单中的所有设置恢复至出厂预设值。</p>
<p>工厂重置</p>	<p>将所有设置恢复至出厂预设值。</p>

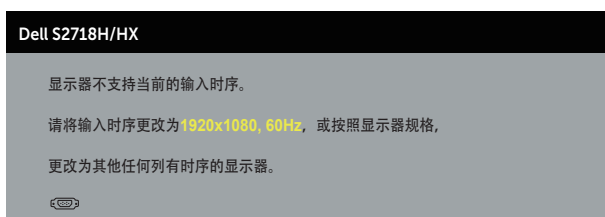
 **注:** 您的显示器具有一项内置功能, 可以自动校准亮度以补偿 LED 老化。

OSD 警告消息

当**动态对比**功能启用时（在以下预设模式下：**游戏**或**电影**），不能手动调整亮度。

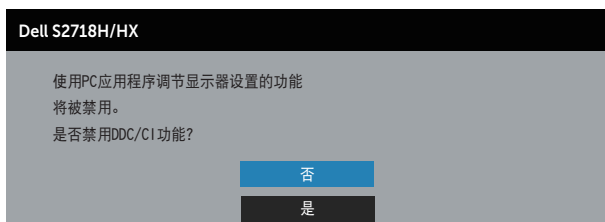


当显示器不支持特殊分辨率模式时，会显示下面的消息：



这表示显示器不能与它从计算机接收的信号同步。请参见[显示器规格](#)了解此显示器支持的水平和垂直频率范围。推荐模式是 1920 × 1080。

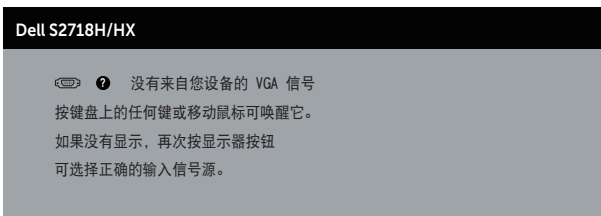
在禁用 **DDC/CI** 功能之前，会显示下面的消息：



当显示器进入**节能模式**时，会显示下面的消息：



当您按电源按钮之外的任何其他按钮时，会根据所选型号显示下面的消息：



如果未连接 VGA 或 HDMI 线，会显示如下浮动对话框。显示器在此状态停留 4 分钟后进入节能模式。



或



详情请见[故障排除](#)。

设置显示器

设置最大分辨率（电影 HDR 和游戏 HDR 除外）

为显示器设置最大分辨率：

在 Windows 7、Windows 8、Windows 8.1 和 Windows 10 系统中：

1. 对于 Windows 8 和 Windows 8.1，请选择桌面磁贴以切换到经典桌面。
2. 右键单击桌面，然后单击**屏幕分辨率**。
3. 单击屏幕分辨率下拉列表，选择 **1920 x 1080**。
4. 单击**确定**。

如果您看不到 1920 x 1080 选项，则可能需要更新您的图形驱动程序。根据您的计算机，完成下面相应的过程。

如果您使用的是 Dell 台式机或便携电脑：

- 访问 www.dell.com/support，输入您计算机的服务标签，下载图形卡的最新驱动程序。

如果您使用的不是 Dell 计算机（便携或台式）：

- 访问您计算机的支持网站，下载最新的图形驱动程序。
- 访问您图形卡的网站，下载最新的图形驱动程序。

如果您使用的是 Dell 台式机或 Dell 便携电脑且可访问 Internet

1. 访问 www.dell.com/support，输入您的服务标签，下载图形卡的最新驱动程序。
2. 安装图形适配器的驱动程序后，重新尝试将分辨率设为 **1920 x 1080**。

 **注：**如果无法将分辨率设为 **1920 x 1080**，请联系 Dell 了解支持这些分辨率的图形适配器。

如果您使用的不是 Dell 台式机、便携电脑或图形卡

在 Windows 7、Windows 8、Windows 8.1 和 Windows 10 系统中：

1. 仅限 Windows 8 和 Windows 8.1，请选择桌面磁贴以切换到经典桌面。
2. 右键单击桌面，然后单击**个性化**。
3. 单击**更改显示设置**。
4. 单击**高级设置**。
5. 根据窗口顶部的说明，确认图形控制器的厂商（如 NVIDIA、ATI、Intel 等）。
6. 请访问图形卡提供商的网站以获取更新的驱动程序（如 <http://www.ATI.com> 或 <http://www.AMD.com>）。
7. 安装图形适配器的驱动程序后，重新尝试将分辨率设为 **1920 x 1080**。

设置电影 HDR 和游戏 HDR 的最大分辨率

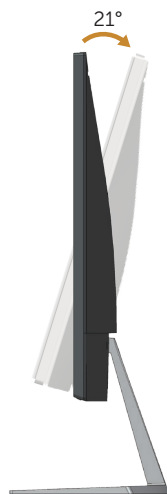
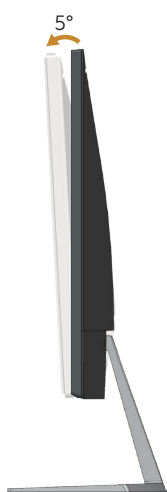
1. 在 Windows 7、Windows 8、Windows 8.1 和 Windows 10 系统中：
2. 选择 OSD 电影 HDR 或游戏 HDR。
3. 右键单击桌面，然后单击“屏幕分辨率”。
4. 单击屏幕分辨率下拉列表，选择 3840×2160。
5. 单击 OK（确定）。



注：如果您无法设置推荐的分辨率，请联系您计算机的制造商或考虑购买支持此视频分辨率的图形适配器。

使用倾斜度

 注：显示器在出厂时，未安装底座。



故障排除

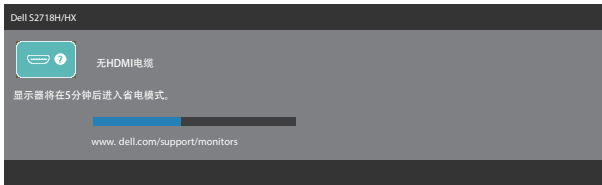
警告： 在开始此部分的任何步骤之前，请阅读[安全说明](#)并遵照执行。

自检

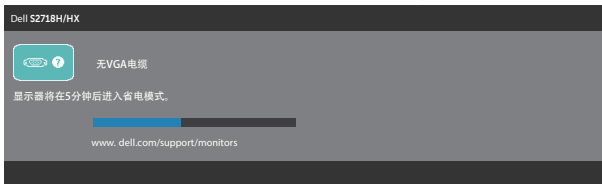
这款显示器提供一个自检功能，可以让您检查显示器是否工作正常。如果显示器和计算机已正确连接，但显示器屏幕仍为黑屏，请执行以下步骤来运行显示器自检：

1. 关闭计算机和显示器。
2. 拔下显示器的所有视频线。这样就不会牵涉到计算机。
3. 打开显示器电源。

如果显示器正常工作，会检查到没有信号，并会显示以下消息之一。在自检模式下，电源LED 保持白色。



或




注： 在正常系统操作期间，如果视频线断开连接或已损坏，也会出现这个对话框。

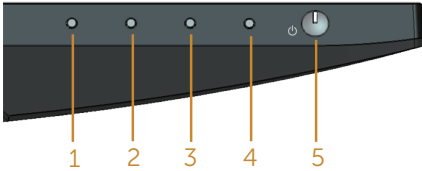
4. 关闭显示器，重新连接视频线，然后打开计算机和显示器的电源。

如果重新连接线缆之后显示器仍然保持黑屏，请检查一下视频控制器和计算机。

内置诊断

此显示器有一个内置诊断工具，可帮助您确认所遇到的显示异常是显示器问题还是计算机和视频卡问题。

 **注：** 仅当拔掉了视频线并且显示器处于自检模式时，可以运行内置诊断。



运行内置诊断：

1. 确保屏幕洁净（屏幕表面没有灰尘颗粒）。
2. 从计算机或显示器后部拔掉视频线。显示器随后进入自检模式。
3. 按住按钮 1 5 秒钟。显示一个灰色画面。
4. 仔细检查屏幕是否存在异常。
5. 再次按显示器下部的按钮 1。画面颜色变为红色。
6. 检查显示屏是否存在任何异常。
7. 重复步骤 5 和 6，检查绿色、蓝色、黑色、白色、以及文本屏幕显示。

当文本画面出现时，测试完毕。如要退出，请再按一次按钮 1。

如果使用内置诊断工具未检测到任何屏幕异常，则说明显示器工作正常。请检查视频卡和计算机。

常见问题

下表包含了您可能遇到的显示器常见问题的一般信息以及可能的解决办法：

常见现象	可能的解决办法
没有视频 / 电源 LED 不亮	<ul style="list-style-type: none">• 确保显示器和计算机之间的视频线连接正确且牢固。• 使用其他电气设备确认电源插座是否工作正常。• 确保电源按钮已按下。• 确保通过输入源菜单选择正确的输入源。
没有视频 / 电源 LED 点亮	<ul style="list-style-type: none">• 使用 OSD 提高亮度和对比度控制。• 执行显示器自检功能检查。• 检查视频线接口针脚是否有弯曲或折断。• 运行内置诊断。• 确保通过输入源菜单选择正确的输入源。
聚焦不好	<ul style="list-style-type: none">• 不要使用视频延长线。• 将显示器恢复至出厂设置（工厂重置）。• 将视频分辨率改为正确的宽高比。
视频摇晃不定	<ul style="list-style-type: none">• 将显示器恢复至出厂设置（工厂重置）。• 检查一下环境因素。• 改变显示器位置，将其移到其他房间进行测试。
像素缺失	<ul style="list-style-type: none">• 关机后再开机。• 像素永久不亮是液晶技术可能出现的一个固有缺陷。• 有关 Dell 显示器质量和像素政策的详细信息，请访问 Dell 支持网站：www.dell.com/support/monitors。
亮点像素	<ul style="list-style-type: none">• 关机后再开机。• 像素永久不亮是液晶技术可能出现的一个固有缺陷。• 有关 Dell 显示器质量和像素政策的详细信息，请访问 Dell 支持网站：www.dell.com/support/monitors。
亮度问题	<ul style="list-style-type: none">• 将显示器恢复至出厂设置（工厂重置）。• 通过 OSD 调整亮度和对比度。
画面几何扭曲	<ul style="list-style-type: none">• 将显示器恢复至出厂设置（工厂重置）。• 通过 OSD 调整水平和垂直控制。
水平 / 垂直线条	<ul style="list-style-type: none">• 将显示器恢复至出厂设置（工厂重置）。• 执行显示器自检功能检查，确认在自检模式下是否也出现这些线条。• 检查视频线接口针脚是否有弯曲或折断。• 运行内置诊断。
同步问题	<ul style="list-style-type: none">• 将显示器恢复至出厂设置（工厂重置）。• 执行显示器自检功能检查，确认在自检模式下是否也出现杂乱的屏幕。• 检查视频线接口针脚是否有弯曲或折断。• 以安全模式重新启动计算机。
与安全相关的问题	<ul style="list-style-type: none">• 不要执行任何故障排除步骤。• 立即与 Dell 联系。

间歇性问题	<ul style="list-style-type: none">● 确保显示器和计算机之间的视频线连接正确且牢固。● 将显示器恢复至出厂设置（工厂重置）。● 执行显示器自检功能检查，确认在自检模式下是否也出现间断问题。
缺少颜色	<ul style="list-style-type: none">● 执行显示器自检功能检查。● 确保显示器和计算机之间的视频线连接正确且牢固。● 检查视频线接口针脚是否有弯曲或折断。
颜色不正确	<ul style="list-style-type: none">● 在颜色设置 OSD 中，将颜色设置模式改为显卡或视频（视应用程序而定）。● 在颜色设置 OSD 中尝试不同的预设模式。在颜色设置 OSD 的自定义颜色中调整 R/G/B 的值。● 在颜色设置 OSD 中，将输入颜色格式改为 RGB 或 YPbPr。● 运行内置诊断。
图像残留（由于显示器长时间显示一个静态图像）	<ul style="list-style-type: none">● 每当不使用显示器时，使用电源管理功能关闭显示器（有关的详细信息，请参见电源管理模式）。● 此外，最好使用动态变化的屏幕保护程序。
视频重影或过度调节	<ul style="list-style-type: none">● 根据您的应用和使用情况，在显示 OSD 中将响应时间改为快速或普通。
扬声器没有声音	<ul style="list-style-type: none">● 确保您已经在系统上设置了默认播放设备。● 确保连接显示器的扬声器线连接正确且牢固。● 关闭显示器，拔掉电源线后重新插上，然后打开显示器电源。● 用扬声器上的“+”按钮和“-”按钮调整音量。● 将显示器恢复至出厂设置。● 确保 OSD 音频源正确。
来源中无 HDR。	<ul style="list-style-type: none">● 确保视频源支持 HDR。● 确保显示器处于电影 HDR 和游戏 HDR 模式。● 确认屏幕颜色是否有变化。● 确保信号源支持 HDR。

快速故障排除指南

A: 现象：

设置连接

- 扬声器没有声音

注：DIN 线应插接到 Dell 显示器 DIN 接口中。

故障排除指南：

1. 检查 DIN 线和扬声器设置。

[设置扬声器](#)

- i. 检查 DIN 插头针脚没有损坏。
- ii. 检查扬声器是否设置正确。继续到[设置扬声器](#)。

2. 扬声器已连接到 Dell 显示器但不发出声音。转到链接[计算机播放默认设置](#)。

- i. 确保音频源播放器正在播放音乐。[计算机播放默认设置](#)
- ii. 检查计算机音量和媒体播放器音量合适没有静音。
- iii. 检查计算机上的播放默认设置，确保默认设备已设置。

3. 音频源正在播放音乐，但扬声器不发出声音。

- i. 按音量 + 按钮提高音量。
- ii. 通过执行以下步骤检查计算机音量不是 0%。[扬声器和计算机音量控制设置](#)
 - i. 单击扬声器图标。
 - ii. 调整音量条上的音量。

4. 通过执行以下步骤设置音量控制选项。

- i. 右击扬声器图标。[扬声器和计算机音量控制设置](#)
 - ii. 选择音量控制选项。
 - iii. 单击方框：当前播放声音的所有设备。
-

B: 现象 :**设置连接**

- 声音异常（失真或有嗡嗡声）

故障排除指南：

1. 扬声器发出异常声音。
 - i. 确保 DIN 插孔已正确牢固插入。
 - ii. 按下 DIN 线插头后重新插入以确保它完全到位。
 - iii. 尝试上下调整一下音量。
 - iv. 在调整音量时观察是否随有异常噪音。
 - v. 检查扬声器已正确插入在显示器底座中。
-

[设置扬声器](#)

[扬声器和计算机音量控制设置](#)

C: 现象 :**设置连接**

- 输出声音很小

故障排除指南：

1. 音频源音量很高。
 - i. 按音量 + 按钮提高音量。
-

[扬声器和计算机音量控制设置](#)

D: 现象 :**设置连接**

- 扬声器中的声音不平衡

故障排除指南：

通过执行以下步骤检查计算机音量平衡设置：

1. 通过执行以下步骤检查计算机音量平衡设置：
 - i. 右击扬声器图标。
 - ii. 选择播放设备。
 - iii. 右击默认播放设备并选择“属性”。
 - iv. 选择“水平”并单击“平衡”。左右值必须相同。
-


[扬声器和计算机音量控制设置](#)

产品特有的问题

特定现象	可能的解决办法
屏幕图像太小	<ul style="list-style-type: none">● 检查显示设置 OSD 中的宽高比设置。● 将显示器恢复至出厂设置（工厂重置）。
无法使用面板下部的按钮调整显示器	<ul style="list-style-type: none">● 关闭显示器，拔掉电源线后重新插上，然后打开显示器电源。● 检查 OSD 菜单是否锁定。若已锁定，请按住菜单按钮 10 秒进行解锁。（有关详细信息，请参见锁）。
按用户控制时没有输入信号	<ul style="list-style-type: none">● 检查信号源。移动计算机鼠标或按键盘上的任意键，确保计算机未处于待机或睡眠模式。● 检查视频线是否正确插入。如有需要，可拔下视频线并重连。● 重新启动计算机或视频播放机。
画面不填满整个屏幕	<ul style="list-style-type: none">● 由于 DVD 的不同视频格式（宽高比），显示器可能无法全屏显示。● 运行内置诊断。

附录

警告：安全说明

 **警告：** 如果不按本文档所述使用控制、进行调整或执行其它任何过程，可能导致电击、触电和 / 或机械伤害。


关于安全说明信息，请参见产品信息指南。

FCC 声明（仅限美国）和其他管制信息

关于 FCC 声明和其他管制信息，请参见管制符合性网站，网址是 www.dell.com/regulatory_compliance。

联系 Dell

对于美国用户，请拨打电话 **800-WWW-DELL (800-999-3355)**。

 **注：** 如果您没有可用的 Internet 连接，可在购买发票、包装物、付费单、或 Dell 产品宣传页上查找联系信息。


Dell 提供多种在线和电话支持与服务选项。具体情况视国家（地区）和产品而定，有些服务在您所在地区可能不提供。

获取在线显示器支持内容：

1. 访问 www.dell.com/support/monitors。

就销售、技术支持或客户服务等问题联系 Dell：

1. 访问 www.dell.com/support。
2. 在页面底部的**选择国家 / 地区**下拉菜单中，选择您所在的国家或地区。
3. 单击页面左侧的**联系我们**。
4. 根据您的需求，选择相应的服务或支持链接。
5. 选择方便的 Dell 联系方法。

 **警告：** 对于安有光滑边框的显示器，用户应考虑更换显示器，因为边框可能导致周围光线和明亮表面产生干扰性反射。

中国大陆 RoHS

根据中国大陆《电器电子产品有害物质限制使用管理办法》（也称为中国大陆 RoHS），以下部分列出了产品中可能包含的有害物质的名称和含量。

DELL 显示器（平板及 CRT）产品中有害物质的名称及含量

部件名称	有害物质					
	铅 (Pb)	汞 (Hg)	镉 (Cd)	六价铬 (Cr VI)	多溴联苯 (PBB)	多溴二苯醚 (PBDE)
支架 / 机箱	x	○	○	○	○	○
印刷电路部件 (PCA) *	x	○	○	○	○	○
FP 显示屏技术 / 灯管	x	○	○	○	○	○
CRT 显示屏技术 / 灯管	x	x	○	○	○	○
电缆 / 电线 / 连接器	x	○	○	○	○	○
电源设备 / 电源适配器	x	○	○	○	○	○
介质 / 软件 / 其它	x	○	○	○	○	○

本表格依据 SJ/T 11364 的规定编制。

“○”：表示该有害物质在该部件所有均质材料中的含量均在 GB/T 26572 规定的限量要求以下。

“x”：表明该有害物质至少在部件的某一均质材料中的含量超出 GB/T 26572 规定的限量要求。

所有显示 X 的情况，是按照欧盟 RoHS 采用了容许的豁免指标。

在中国大陆销售的相应电子电器产品（EEP）都必须遵照中国大陆《电子电气产品有害物质限制使用标识要求》标准（SJ/T11364）贴上环保使用期限（EPUP）标签。该产品所采用的 EPUP 标签是基于中国大陆的《电子信息产品环保使用期限通则》标准。



《废弃电器电子产品回收处理条例》提示性说明

为了更好地关爱及保护地球，当用户不再需要此产品或产品寿命终止时，请遵守国家废弃电器电子产品回收处理相关法律法规，将其交给当地具有国家认可的回收处理资质的厂商进行回收处理。

中国能源效率标识

根据中国大陆 << 能源效率标识管理办法 >> 本显示器符合以下要求：

生产者名称	戴尔（中国）有限公司
规格型号	S2718H/S2718HX
能效等级	2 级
能源效率 (cd/W)	≥ 1.5
关闭状态功率 (W)	≤ 0.50
睡眠状态功率 (W)	≤ 0.50
产品类型	标准显示器
依据国家标准	GB 21520-2015